

Dossier de presse

# Campus Région du Numérique

Charbonnières-les-Bains 2020



Lundi 12 novembre 2018

**CAMPUS  
RÉGION**   
DU NUMÉRIQUE



**La Région**  
Auvergne-Rhône-Alpes

# Edito



*« Je m'étais engagé à créer un grand Campus du numérique capable de former les milliers de talents dont manquent nos entreprises : c'est une promesse tenue, et nous sommes la seule région à le faire en France.*

*Notre priorité : c'est l'emploi. Aujourd'hui, trop d'entreprises ne trouvent pas les profils qui correspondent à leurs besoins dans le numérique.*

*Pour relever ce défi, Auvergne-Rhône-Alpes se dote d'un outil unique pour devenir la 1<sup>ère</sup> Région digitale de France et s'affirmer comme l'accélérateur du numérique en Europe.*

*Cet outil est au service de nos champions de demain : à la fois les personnes qui y seront formées mais aussi nos entreprises qui y trouveront un levier unique de développement ».*

## Laurent WAUQUIEZ, Président de la Région Auvergne-Rhône-Alpes



*« Avec le Président Laurent Wauquiez, nous avons fait du numérique une priorité pour Auvergne-Rhône-Alpes. Après l'inauguration du King Charles en 2017, la présentation de ce futur Campus numérique symbolise une nouvelle étape : celle du passage à l'échelle. La vocation de ce lieu est d'accueillir plus d'étudiants, de personnes en formation continue mais aussi de chercheurs ou d'entreprises ayant besoin d'être conseillées.*

*Mais au-delà du lieu en lui-même, c'est l'idée d'une « plateforme » que nous avons souhaité créer. Ce Campus sera donc ouvert, fédérateur et relié aux initiatives de notre territoire. Nous sommes convaincus que c'est en mettant en lien formations, structures d'accompagnement, fablabs, initiatives pour l'industrie du futur ... que nous ferons de notre région une référence au niveau européen. »*

## Juliette JARRY, Vice-présidente déléguée aux Infrastructures, à l'économie et aux usages numériques



# SOMMAIRE

- I. Les enjeux du numérique en Auvergne-Rhône-Alpes
- II. Le campus Région du numérique
- III. Charbonnières 2020

## I. Les enjeux du numérique en Auvergne-Rhône-Alpes

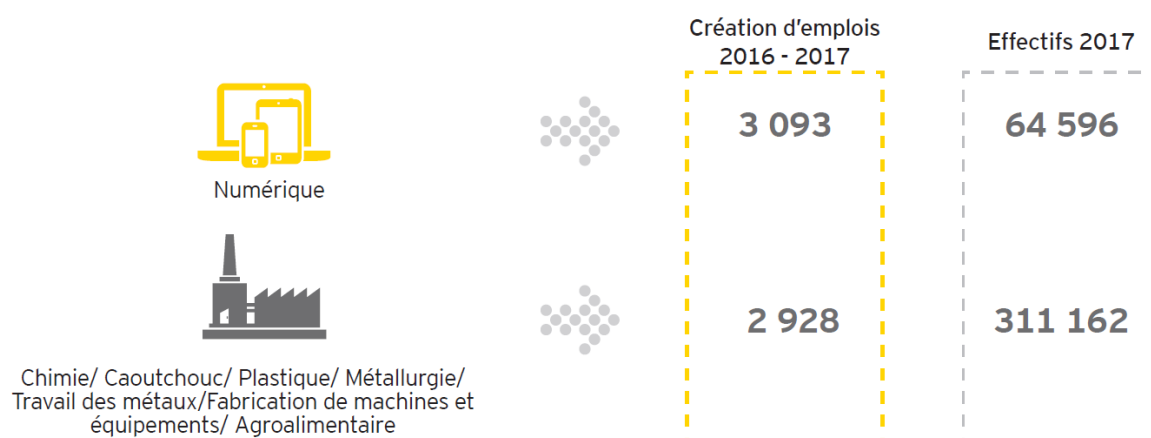
- **Auvergne-Rhône Alpes, 1<sup>ère</sup> Région du numérique**

**Première Région du numérique** (hors IDF) Auvergne-Rhône-Alpes compte **64 596 emplois** dans le numérique en 2017, un nombre en **hausse de 14%** entre 2013 et 2017.

Avec **plus de 8 000 emplois créés au cours des cinq dernières années**, la Région est, dans ce secteur, la plus dynamique de France, derrière l'île de France.

- **Le Numérique, catalyseur d'emplois dans la Région**

L'industrie numérique figure parmi les **secteurs les plus dynamiques dans le domaine du recrutement** en Auvergne-Rhône-Alpes. Elle crée **autant d'emplois que les principaux secteurs industriels** de la Région :

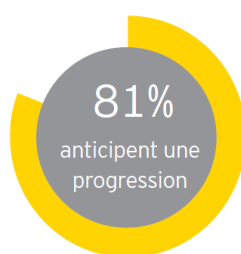
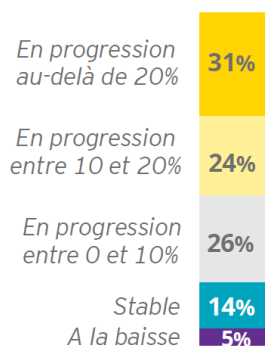


Source : ACOSS

### Le numérique s'affirme donc comme un véritable levier de croissance pour l'économie régionale

- **Des dirigeants d'entreprise confiants**

Les dirigeants d'entreprises du numérique sont optimistes quant à leurs perspectives de croissance, qu'ils envisagent, entre 2017 et 2018 :



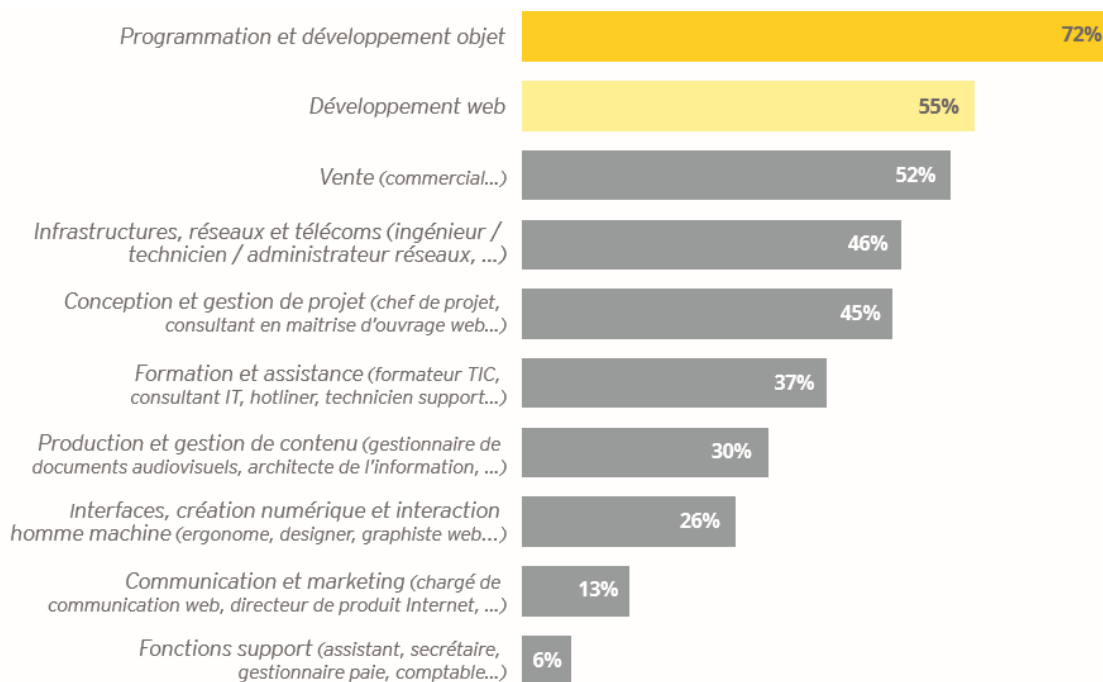
La confiance des dirigeants d'entreprises interrogés concernant les perspectives de croissance de leur chiffre d'affaires persiste. Ils sont 81% à anticiper une progression sur l'année 2018. Le moral des chefs d'entreprises de la région est particulièrement bon: 31% d'entre eux prévoient une croissance à plus de 20%, 55% attendent une croissance à deux chiffres.

Source : Enquête Observatoire du numérique EY / Digital League 2018

- **Des métiers en tension et de grands besoins dans la Région**

Cette année, seulement **21%** des entreprises citent la **conjoncture économique dégradée et l'instabilité économique des clients comme un frein à leur développement**, contre 35% en 2017. Mais de nombreuses entreprises n'arrivent pas à recruter les profils dont elles ont besoin et **71% d'entre elles déclarent que le principal frein à leur développement est le recrutement des bons profils**.

On estime de **6 000 à 7 000 postes à pourvoir** actuellement dans le numérique en Auvergne-Rhône-Alpes, dont voici la répartition :



Source : Enquête Observatoire du numérique EY / Digital League 2018, en % des répondants ayant cité la réponse en difficulté élevée ou très élevée

Alors que les difficultés de recrutement, tous secteurs confondus, concernent seulement 29% des chefs d'entreprises français, pour plus de 60% des entreprises du numérique d'Auvergne- Rhône-Alpes, l'attraction des talents bien formés reste une difficulté majeure.

La Région a souhaité **agir de manière très concrète** pour contribuer à **enrayer la pénurie de profils formés** avec la **création du Campus numérique** et la mise en place d'un réseau de formations labellisées Campus « hors-les-murs ».

## II. Le campus Région du numérique

- **Une ambition forte : faire de la Région l'accélérateur du numérique en Europe**

Auvergne-Rhône-Alpes porte l'ambition de faire de la Région l'accélérateur du numérique en Europe. Sa **feuille de route stratégique du numérique 2017-2021**, qui trace les ambitions et les moyens d'action de la Région dans le domaine du numérique, porte sur 4 piliers :

1. **Créer un Campus Région du Numérique**
2. **Apporter le THD à 100% des foyers de la Région**
3. **Diviser par deux le nombre de zones blanches**
4. **Renforcer la transformation digitale des entreprises**

La Région va investir plus de **650 millions d'euros entre 2017 et 2021**

- **Le Campus Région du Numérique, clef de voûte de la stratégie régionale**

**Le Campus Région est une plateforme** qui facilite opérationnellement les échanges et les synergies entre les acteurs du numérique et entre les différents organismes de formation.

Il vise à :

- ❖ **Développer l'employabilité** des jeunes et des actifs, salariés ou en reconversion, en formation initiale ou en formation continue
- ❖ **Attirer des talents et retenir** sur notre territoire notre **capital humain**
- ❖ Promouvoir l'entrepreneuriat et **assurer l'excellence des entreprises de la filière numérique**
- ❖ **Accompagner la transition numérique des entreprises** des autres filières et faciliter leur dynamique dans la révolution numérique.

- **Le Campus installé au « King Charles » à Lyon, site temporaire**

Le Campus Région du Numérique a ouvert ses portes à la rentrée universitaire de septembre 2017, dans le bâtiment dit du « King Charles » situé à Lyon dans le quartier de la Confluence. Il rencontre déjà un vrai succès.

**Un passeport vers les métiers de demain et l'emploi avec les formations de :**

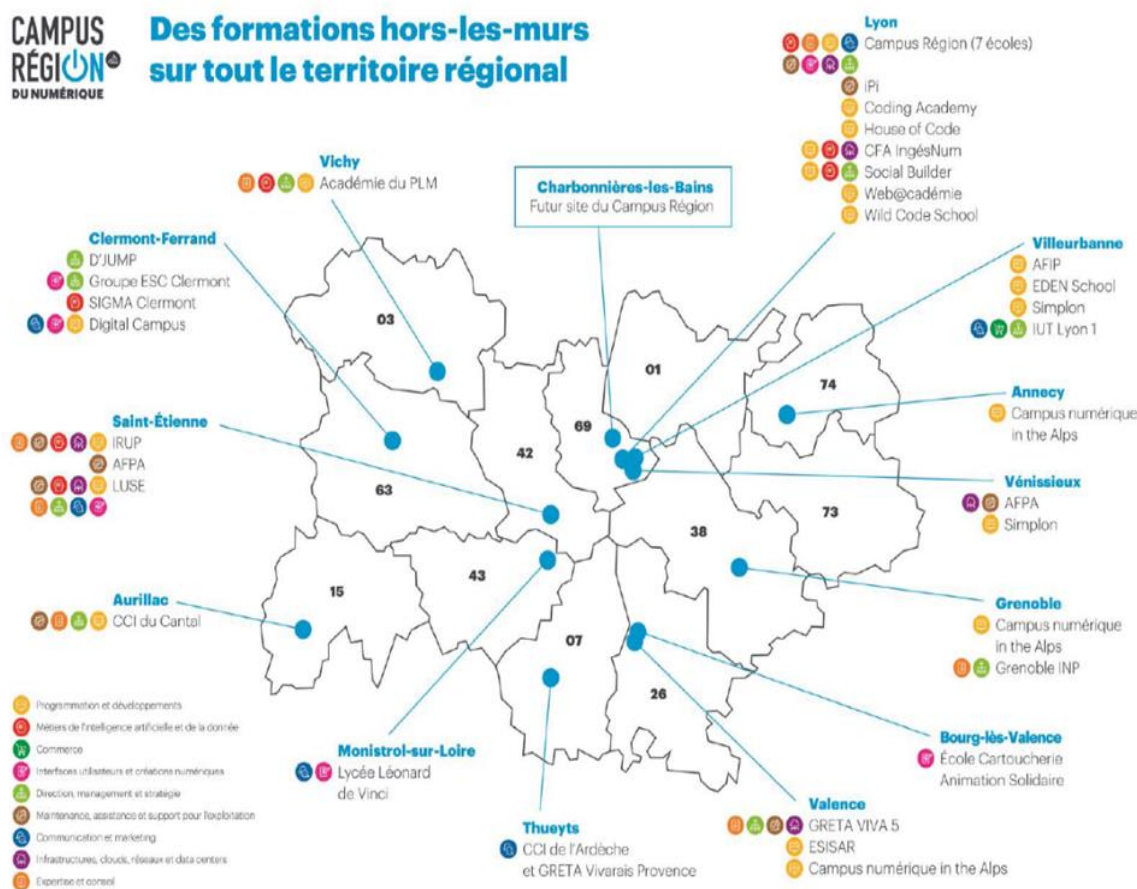
- Chef de projet web
- Développeur / Développeuse web et mobile
- Développeur / Développeuse full-stack
- Administrateur / Administratrice de systèmes et réseaux
- Gestionnaire d'infrastructures
- Webdesigner / Webdesigneuse
- Expert en management et communication digitale
- Expert en transformation numérique...

**Et 7 écoles résidentes :**

- Digital Campus
- CESI
- L'Emlyon
- L'ESDES
- IT Akademy
- Signes et Formations
- Le 101, école de code avec le soutien de 42

- **Une offre de formations labellisées Campus Hors Les Murs**

Avec 35 formations labellisées sur tout le territoire régional (sauf Ain) :



**Le Campus Région du Numérique représente déjà 2 000 professionnels et 1 400 étudiants qui seront formés à fin 2018.**

- **L'Appel à Manifestation d'Intérêt (AMI) pour l'Usine de recherche et d'Innovation**

Pour dynamiser la compétitivité des entreprises industrielles en accélérant l'innovation et le transfert technologique à destination des TPE et des PME, la Région souhaite créer une **usine de recherche et d'innovations**. Elle sera composée de laboratoires, de plateformes technologiques mutualisées, d'outils collaboratifs et de services associés, et sera **installée sur le Campus de Charbonnières-les Bains**.

La conception de cette usine s'effectuera **en co-construction avec des entreprises** afin de répondre aux besoins exacts du marché.

La Région a lancé un AMI le 18 octobre dernier. Il sera publié jusqu'au 19 novembre 2018 et sera ensuite suivi d'un appel à projet (APP) en janvier 2019.

### III. Le projet Charbonnières 2020

- **Le projet immobilier**

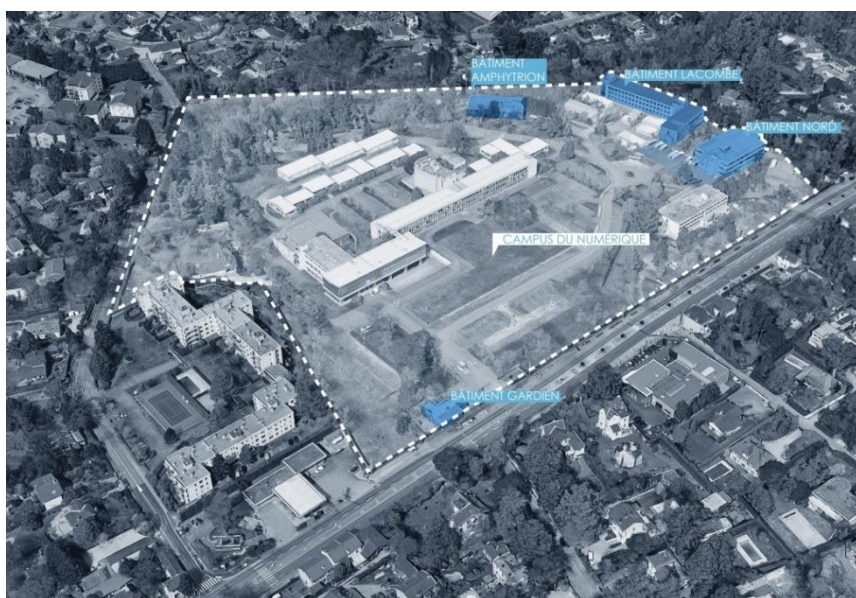
A l'issue des travaux en 2020, le Campus se déploiera sur **10 000 m<sup>2</sup> de surface utile**, dans **un parc de 3 hectares, entièrement reboisé et repensé** :

- La moitié sera consacrée à la formation
- Un quart sera pour les structures qu'elle accueillera : pôles, cluster, partenaires
- Le dernier quart pour les projets de l'usines de recherche et d'innovation

**Des espaces modulaires sous forme de plateaux** permettront l'émulation souhaitée dans ces lieux. La circulation en véhicules automobiles y sera réduite au maximum avec des parkings en zone Sud et quelques places réservées en sous-sol à des véhicules. **Les engagements sont estimés à 28 M€ pour le seul bâti.**

#### LE CAMPUS AUJOURD'HUI

Une des clés principales de la conception du futur campus du numérique a été la recherche d'une nouvelle cohérence globale à l'échelle du territoire de demain : réconcilier nature et ville, architecture et paysage.



#### LE PROJET DE CAMPUS 2020

Dans une dynamique tournée vers l'Avenir, notre projet intègre l'évolution du Campus à long terme. Nous proposons un projet cohérent, à travers l'espace et le temps : le site de Charbonnières devient un campus "Nature", où étudiants et professionnels partagent un cadre de vie sain, exemplaire, respectueux de l'environnement, dans un parc largement ouvert.



- **Un Campus ouvert vers la ville**

Dans une dynamique tournée vers l'Avenir, le projet intègre l'évolution du Campus à long terme. Le site de Charbonnières devient **un campus "Nature"**, où étudiants et professionnels partagent un cadre de vie sain, exemplaire, respectueux de l'environnement, dans un parc largement ouvert sur la ville de Charbonnières.

Les espaces extérieurs naturels, les bois, les prairies, le ruisseau, forment **un parc urbain** où cohabitent les habitants venus faire du sport ou se promener, et les usagers du Campus du Numérique à la recherche d'un cadre de travail paisible et ouvert sur l'extérieur.

Tout en gardant l'esprit naturel du périmètre du campus, **l'espace central est requalifié en supprimant les voies routières et en créant un jardin central**, une sorte de grand parvis qui se matérialise par une réinterprétation des grands jardins à la française. Une allée centrale renforcera la perspective aboutissant sur les bâtiments Nord et Lacombe et l'AGORA entre les deux. Cet espace devient ainsi une pièce centrale du projet inséparable de l'AGORA.

Le Campus du Numérique est un campus apaisé. **Les aménagements extérieurs font la part belle aux piétons, en limitant les voitures aux stationnements situés à l'entrée du site.** A la manière des grands campus Américains, étudiants et professionnels se déplacent au cœur d'un grand parc planté, en utilisant des allées piétonnes, et de nombreux espaces leurs sont dédiés pour "l'outdoor working".



**Perspective extérieure frontale**

© Wilmotte & Associés Architectes

Avec des activités qui, sous l'impulsion des nouvelles technologies, reposent de plus en plus sur la mobilité, l'échange et la collaboration, l'enjeu est à présent d'articuler au mieux les usages des nouvelles technologies avec les espaces physiques, afin d'accompagner au mieux le passage du mode de fonctionnement statique et "séquentiel" à un environnement entièrement dynamique.

Comment ? En créant des espaces agiles et évolutifs, connectés par un réseau de circulations intelligent, alimenté par l'énergie des espaces interstitiels.

- **Une empreinte tout numérique**

Chaque aspect du projet est donc marqué de l'empreinte du numérique et des nouvelles technologies, de l'organisation générale du campus à ses espaces, jusqu'à... l'esthétique ! De l'agora, dont le rôle central rappelle les nœuds des réseaux informatiques, à l'esthétique de la toiture high-tech, en passant par les éclairages intérieurs, les ventelles de protection solaire, qui rappellent les circuits des chips informatiques, et même la façade du poste de gardiennage situé à l'entrée du campus, constituée de base de panneaux en tôle perforée au motif inspiré du langage binaire... ici, le numérique prend forme.

- **L'Agora, la pièce maîtresse**

Pièce maîtresse et emblématique du campus, l'agora est le cœur battant du projet. Située au bout de la perspective central du campus, elle est **le trait d'union entre les deux bâtiments existants** situés au nord de l'emprise d'intervention et assume les transitions morphologiques. Grand "cube vitré", ouvert, généreux et flexible, l'agora accueille des fonctions variées et partagées : cafeteria, espace de détente, expositions, espaces de coworking, ou encore les locaux de rencontre connectés en réseau.

Repère à la fois symbolique, volumétrique et fonctionnel, elle est **un lieu de vie fédérateur**, qui permet aux différents utilisateurs de se rencontrer, se réunir, faire connaissance, et ainsi de tisser des liens forts et productifs. En favorisant la transversalité entre les services, son organisation reprend les principes du Hub, cette zone d'interface privilégiée qui, par sa position spatiale et ses infrastructures de communication, articule et organise les grandes entités programmatiques du campus.



Perspective extérieure bâtiment Agora

© Wilmotte & Associés Architectes

Articulation du projet et jonction des trois fonctions du programme, cet espace sera le point d'entrée principal. Il traduira l'ambition du projet de faire du bâtiment Nord et La combe une seule et même entité architecturale.

L'accès se fait au RDC où sont accueillis les visiteurs. Une fois à l'intérieur du volume vitré, le regard se porte au loin sur le patio boisé en contrebas et le déambulatoire au RDJ. Depuis le hall d'accueil, la multiplicité des accès permet aisément de rejoindre : Soit le pôle enseignement situé dans le bâtiment Lacombe, par le biais d'une volée de marches ou d'un élévateur à l'Ouest, soit en contrebas pour rejoindre le pôle conférences ou enfin, directement à l'Est vers le pôle entreprises au sein du bâtiment Nord.



Perspective intérieure bâtiment Agora

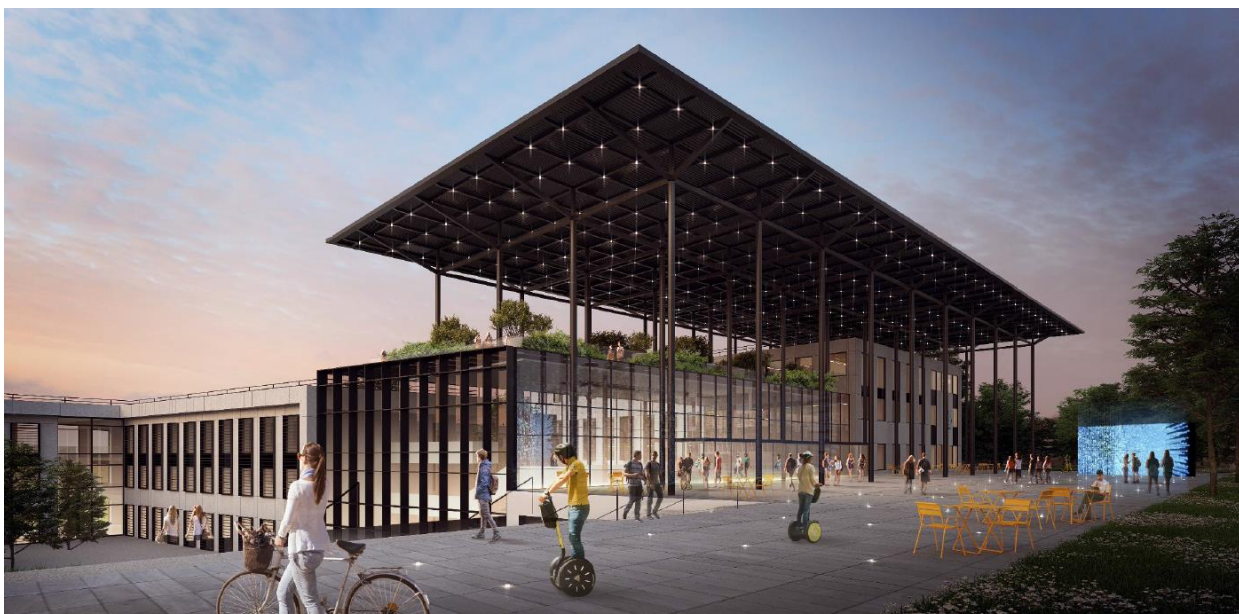
© Wilmotte & Associés Architectes

- **La canopée digitale**

La canopée couvre à la fois le volume vitré et les volumes existants, unifiant ainsi l'image globale du bâtiment tout en créant un signal fort et visible partout sur le campus et depuis la route de Paris. Véritable prouesse technologique, cette couverture sera constituée d'une structure tubulaire métallique qui donnera une impression de légèreté à proximité, tandis que, au loin, elle renforcera le signal.

Au sol, elle s'appuiera au moyen d'une trame de poteaux circulaires, dense et stylisée, engageant ainsi un dialogue avec la forêt naturelle qui entoure le site. Outre sa valeur symbolique, cette canopée abritera des espaces de convivialité extérieurs et servira de support à l'installation d'une centrale de panneaux photovoltaïques.

Un élément à la fois technologique et esthétique dont le rayonnement pourrait-être assurée par une installation lumineuse à base de luminaires LED, qui en soulignerait l'apparence pixelisée, tandis que le plan inférieur formerait une sorte d'écran numérique pouvant reproduire différents motifs.



Perspective extérieure Canopée

© Wilmotte & Associés Architectes

## • L'environnement au cœur du projet

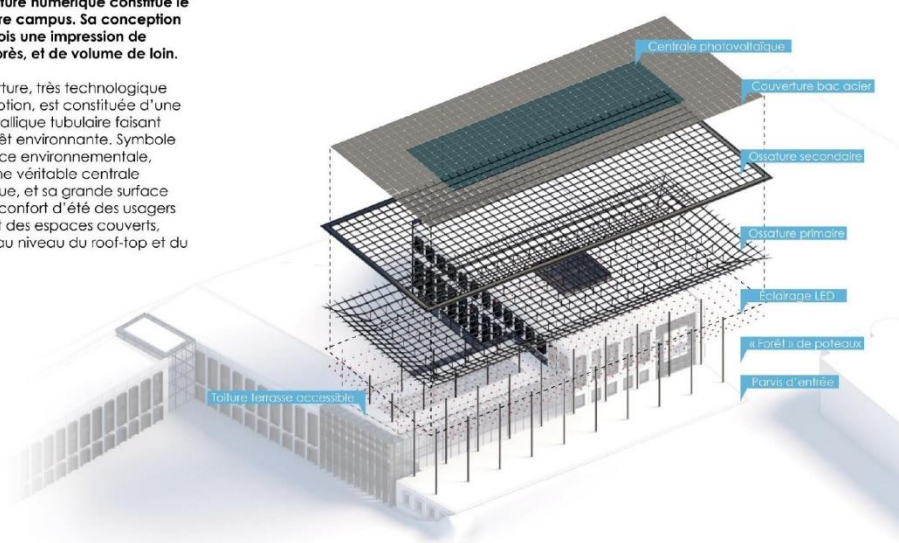
En témoignent, par exemple, les enveloppes intelligentes qui seront développées, afin d'assurer de hauts niveaux de confort visuel, de performance énergétique et d'isolation acoustique et thermique, et qui auront pour objectif de :

- ❖ Convertir l'énergie solaire à partir de panneaux solaires photovoltaïques
- ❖ Garantir un accès maximal à la lumière naturelle et à ses bienfaits à travers, par exemple, la création d'un atrium dans le bâtiment nord, tout en la filtrant sur les façades les plus exposées
- ❖ Développer une relation forte et continue avec le végétal à travers de larges ouvertures prolongées par de généreux espaces extérieurs
- ❖ Intégration du réemploi des matériaux et des chutes de chantier au « mix matériauïque ».
- ❖ Et pour développer l'accessibilité du site nous favorisons les modes doux afin de relier le campus avec les gares SNCF. Un parc de stationnement vert offrira plus de 200 places aux vélos et des points de charge seront installés pour les véhicules électriques

### UNE TOITURE NUMÉRIQUE / LE SYMBOLE DU CAMPUS

La grande toiture numérique constitue le signal de notre campus. Sa conception permet à la fois une impression de légèreté de près, et de volume de loin.

Cette couverture, très technologique en sa conception, est constituée d'une structure métallique tubulaire faisant écho à la forêt environnante. Symbole de l'excellence environnementale, son toit est une véritable centrale photovoltaïque, et sa grande surface participe au confort d'été des usagers en apportant des espaces couverts, notamment au niveau du roof-top et du parvis.



- **Des espaces intérieurs évolutifs**

Une des forces de notre projet est de rassembler toutes les fonctions attendues sur une emprise unique. En mettant en connexion directe le bâtiment nord et le bâtiment Lacombe via la création d'un nouvel espace bâti (l'agora 3.0),

L'évolution rapide et constante du marché de travail oblige à s'adapter et à se réinventer. Des évolutions que l'architecture doit accompagner, voire anticiper en imaginant des espaces évolutifs. Cette flexibilité est au coeur de notre projet pour le campus du numérique, qui a pour objectif la mutualisation et la création d'un réseau intelligent alimenté par des espaces partagés, multifonctionnels et modulables.

En outre :

- ❖ Les salles de classe seront aménagées avec du mobilier permettant des **configurations variées**, grâce notamment à des cloisons amovibles.
- ❖ Les plateaux de coworking mettent l'accent sur la modularité, en minimisant le cloisonnement au minimum.
- ❖ Le bâtiment Amphytrion offrira une grande flexibilité avec ses larges plateaux libres complétés de salles de réunion et de locaux de service annexes nécessaires à son bon fonctionnement.
- ❖ Des salles d'enseignement et de télé-enseignement
- ❖ Regroupées dans l'aile Ouest du bâtiment La combe, sur les niveaux RDJ, RDC et R+1. Leurs cloisons modulables permettront **d'optimiser l'espace en fonction de l'usage**. Les salles de téléenseignement, une par niveau, seront munies de tout l'équipement informatique nécessaire.
- ❖ **Les espaces de travail ouverts**
- ❖ L'espace formateurs se veut ouvert et flexible. Le mobilier définira alors les limites physiques de l'espace. Des modules libres permettront le rassemblement autour du ou des formateurs et profiteront au plus grand nombre. Néanmoins, des modules fermés seront mis à disposition des formations restreintes.
- ❖ Point névralgique du pôle enseignement, cet espace permet au RDC, un accès direct aux salles d'enseignement. Mettant en relation tous les niveaux, cet atrium côtoie et surplombe un lieu de détente. D'un point de vue architectural, le retraitement des circulations verticales par du vitrage permet **l'omniprésence de la lumière naturelle**.

- **Pour les entreprises**

- ❖ *Les plateaux Co-working*

Ouvert et modulables, ces espaces serviront à héberger les entreprises leurs laissant toute la latitude en termes d'appropriation du lieu. A l'instar de l'espace formateurs, le mobilier définira et modulera l'espace en fonction des besoins. Des bureaux plus "conventionnels" seront également mis à disposition à chaque niveau

- ❖ *L'Atrium*

A l'image du hall commun du pôle enseignement, cet espace sera le point de rencontres des différentes entreprises. Un emmarchement monumental, se déploiera en gradins entre le RDC et le R+1, surplombé par une verrière. Point nodal du pôle entreprises, cet espace servira de "Speaker Corner" lors d'évènements ou tout simplement de halte pour déjeuner entre collègues de bureau.

- ❖ *Le FabLab*

Situé au RDJ, cet espace sera pensé comme un lieu d'expérimentation et de création pure.

Du mobilier de grande dimension et modulable, permettra d'adapter les configurations pour optimiser le travail en équipe.

- **Le bâtiment Amphitryon**

Se présentant comme une offre programmatique complémentaire, les deux plateaux libres qu'offre ce bâti existant s'orientent aujourd'hui vers des activités de co-working en relation avec les entreprises du secteur.

Equippé d'un généreux hall d'accueil double hauteur et de locaux de service comme un office à chaque niveau, il peut acquérir une autonomie de fonctionnement par rapport au reste de l'équipement et évoluer en une multiplicité de configurations selon les besoins du Campus.



Perspective extérieure bâtiment Amphitryon

© Wilmotte & Associés Architectes

- **Un campus 100% Accessible**

Faisant de l'accessibilité une des priorités de notre conception architecturale, notre aménagement prévoit des cheminements principaux accessibles tout autour du campus ainsi que des places de stationnement PMR à proximité de tous les édifices. L'aménagement intérieur garanti de la même façon l'accès PMR à tous les niveaux.

## EN CHIFFRES

- ❖ **Un site de 11 ha**
- ❖ **Un hectare de surfaces utiles**
- ❖ **Trois bâtiments construits ou réhabilités**
- ❖ **65 000 emplois dans le numérique dans la Région**
- ❖ **8000 emplois créés entre 2013 et 2017**
- ❖ **650 M€ : total des investissements de la Région pour le numérique, sur la période 2017-2021**
- ❖ **Première pierre au premier semestre 2019**
- ❖ **60 M€ pour le campus 2020, dont 30M€ pour les bâtiments, 30M€ pour le soutien des projets**

- **Un projet confié l'agence Wilmotte et Associés**

Fondée par l'architecte, urbaniste et designer **Jean-Michel WILMOTTE**, membre depuis 2015 de l'Académie des Beaux-Arts, l'agence Wilmotte & Associés, une agence d'architecture qui, avec son studio de design Wilmotte & Industries, réunit aujourd'hui, en France, au Royaume-Uni, en Italie et en Corée du Sud, 270 architectes, urbanistes, designers, muséographes et architectes d'intérieur de 25 nationalités.

Parmi ses nombreuses réalisations, Wilmotte & Associés a notamment livré :

- ❖ A Paris, le Centre Spirituel & Culturel Orthodoxe Russe, Station F, et l'hôtel Lutetia,
- ❖ Le siège du groupe L'Oréal à Clichy,
- ❖ Le stade Allianz Riviera à Nice,
- ❖ Le centre culturel de Daejeon en Corée du Sud,
- ❖ Les sièges londoniens de Google et de jcdcaux (Royaume-Uni, Londres),
- ❖ Le Centre de Gestion Sportive Ferrari à Maranello (Italie),
- ❖ Un parc des expositions et de convention à São Paulo (Brésil),
- ❖ Un parc écologique à Bakou en Azerbaïdjan dans le cadre des Jeux Européens 2015.



---

*Jean-Michel WILMOTTE, architecte et designer*

---

*« C'est un projet passionnant, à la fois architectural et paysager, qui tire profit des qualités du site et vise à le mettre en valeur.*

*Nous l'avons conçu autour d'un grand jardin central situé dans l'axe d'un bâtiment iconique. Outre les bâtiments, nous avons en effet imaginé la composition générale du site pour faire du campus un véritable lieu de vie, mais également renforcer son inscription dans le paysage et sa relation avec son contexte.*

*L'objectif est de créer un environnement qui apporte des réponses innovantes aux attentes et aux besoins de ceux qui l'animent, interagit avec son environnement et s'adapte aux changements.*

*Une vitrine du dynamisme de la région, qui renforcera son développement et son attractivité. »*

---



Contact :

**Service presse Auvergne-Rhône-Alpes**

**T/ 04 26 73 40 15 | 04 26 73 43 52**

**Conseil régional Auvergne-Rhône-Alpes**

**Siège**

1 esplanade François Mitterrand

CS 20033

69269 Lyon cedex 02

Tél. 04 26 73 40 00

**Conseil régional Auvergne-Rhône-Alpes**

**Clermont-Ferrand**

59 boulevard Léon Jouhaux

CS 90706

63050 Clermont Ferrand cedex 2

Tél. 04 73 31 85 85