

## INVITATION & DOSSIER DE PRESSE

En avant-première pour les représentants des médias,  
L'Ecole Internationale de Genève présente son

# centre des arts

**Mardi 10 juin 2014 à 10h**

Campus de La Grande Boissière  
62, route de Chêne – 1208 Genève



Architecte : Wilmotte & Associés SA  
Architecte d'exécution : Brodbeck-Roulet SA  
Entreprise générale : Lozinger Marazzi SA

## CONTENU

COMMUNIQUÉ	p. 3
LE MOT DE LA DIRECTRICE GÉNÉRALE	p. 4
LE MOT DE LA DIRECTRICE DU CENTRE DES ARTS	p. 5
BIOGRAPHIE D'ANNE-LAURE OBERSON	p. 6
LE MOT DE L'ARCHITECTE	p. 7
LE MOT DE L'INGÉNIEUR TRAVAUX	p. 8
FICHE TECHNIQUE DU BÂTIMENT	p. 9
ORGANISATION DES LOCAUX	p. 10
L'ECOLINT EN BREF	p. 11
IMAGES	p. 12-13
PLANS ET COUPES	p. 14-22

## CONTACT

**Anne-Laure Oberson**

Directrice du Centre des Arts  
anne-laure.oberson@ecolint.ch  
+41 22 787 26 76

**Catherine Mériqay**

Développement et communication  
catherine.merigay@ecolint.ch  
+41 22 787 26 52

**Ecole Internationale de Genève**

Route de Chêne 62  
CH - 1208 Genève



## COMMUNIQUÉ

### **UN CENTRE DES ARTS POUR « L'ÉCOLINT » ET UN NOUVEL ESPACE MULTI-CULTUREL POUR GENÈVE ET SA RÉGION**

**Au cœur de son campus historique de La Grande Boissière, l'Ecole Internationale de Genève inaugure, à la veille de son 90<sup>e</sup> anniversaire, un nouveau bâtiment dédié à l'apprentissage et au partage des disciplines artistiques.**

**L'originalité du Centre des Arts est sa double vocation scolaire et publique. De conception ultra-moderne et harmonieusement inséré dans un environnement à préserver, il est destiné à la fois aux élèves de l'école, aux institutions culturelles et au grand public. Le Centre des Arts proposera notamment des spectacles, des ateliers, des conférences et accueillera des artistes professionnels en résidence.**

**Grâce à sa programmation et au développement de partenariats avec les communautés artistiques locales et internationales, le Centre deviendra un nouveau lieu de culture à Genève et favorisera une grande diversité des publics.**

Avec son auditoire et son théâtre d'une capacité totale de 580 places, ses studios de danse, d'art dramatique, de répétition et d'enregistrement, ses salles de classe modulables et ses larges surfaces d'exposition, le Centre des Arts enrichira considérablement les programmes d'enseignement de l'Ecolint et constituera une véritable plateforme culturelle.

Laissant sa capacité d'accueil inchangée, l'école a choisi de porter à un haut niveau d'excellence un domaine que les spécialistes en matière de pédagogie contemporaine s'accordent à qualifier de fondamental : la créativité, dans son acception large, soit l'art de trouver des solutions novatrices à une problématique donnée. Lieu d'étude, de réflexion et d'exploration, le Centre des Arts se veut également un laboratoire d'idées, utilisant les arts comme des outils pour apprendre de manière actuelle et engagée.

L'ancrage de l'Ecole Internationale de Genève est à la base même de son identité. Créée en 1924 par des fonctionnaires de la Société des Nations et des pédagogues genevois visionnaires, l'école s'est donné pour mission d'accueillir les expatriés du monde entier, alors privés de programmes scolaires adaptés à leur statut de nomades. Cette mission est la même aujourd'hui et permet d'offrir à ses 4'300 élèves suisses et étrangers un enseignement fondé sur le respect de la diversité, la tolérance, l'ouverture au monde et l'action citoyenne.

En ouvrant son Centre des Arts à la communauté locale, l'Ecole Internationale de Genève entend réaffirmer et saluer l'importance des liens qui l'unissent à la Cité depuis toujours.

## LE MOT DE LA DIRECTRICE GÉNÉRALE

### LA CRÉATIVITÉ EST ESSENTIELLE ET SE NOURRIT DES ÉCHANGES

#### Vicky Tuck

Directrice générale,  
Ecole Internationale de Genève



Depuis 1924, nous offrons à nos élèves, dans le respect de leur identité individuelle et culturelle, un enseignement international de haute qualité leur permettant de devenir de véritables citoyens du monde. En ce début de XXI<sup>e</sup> siècle, le développement de la créativité a été définitivement reconnu comme une composante essentielle permettant à l'élève de s'épanouir et de trouver sa voie dans un monde en constante mutation.

Ces réflexions ont présidé aux choix d'un Centre des Arts comme ultime construction sur notre campus de La Grande Boissière. Élément réunificateur des disciplines et des individus, il sera le lieu de toutes les convergences en matière d'expression de la créativité.

Conçu pour repenser et dynamiser l'enseignement des disciplines artistiques dans notre école, ce bâtiment concrétise également notre volonté de créer des passerelles avec les communautés locales et régionales. A la veille de notre 90<sup>e</sup> anniversaire, il nous a paru plus que jamais essentiel de réaffirmer notre attachement à Genève et de resserrer les liens qui nous unissent.

La vocation de notre Centre des Arts, inscrite dans son ADN depuis les premières esquisses, est de se tourner résolument vers l'extérieur. Ainsi, c'est avec joie et fierté que nous ouvrons ses portes à nos élèves, au public, aux institutions artistiques et à l'ensemble des acteurs de la Genève culturelle.

## LE MOT DE LA DIRECTRICE DU CENTRE

### TRANSMETTRE ET PARTAGER LES SAVOIRS CRÉATIFS

#### **Anne-Laure Oberson**

Directrice du Centre des Arts,  
Ecole Internationale de Genève



Alors que, le mois dernier, l'ONU reconnaissait enfin la culture comme l'un des piliers du développement durable avec l'économie, le social et l'environnement, l'Ecole Internationale de Genève est fière d'ouvrir un centre pour la transmission des arts et de partager l'une de ses convictions : la créativité définira le XXI<sup>e</sup> siècle, comme la technologie a marqué le siècle précédent.

Construit à la fois pour les élèves de l'école et pour la communauté locale, le Centre des Arts a trois missions fondamentales : il doit répondre aux besoins pédagogiques de l'école, offrir une large palette d'activités extra-scolaire innovantes et stimulantes, développer une programmation culturelle publique originale et de qualité. Ces trois pôles seront intégrés et complémentaires.

Ce nouveau Centre des Arts sera dédié à l'« apprentissage créatif » (Creative learning), un enseignement utilisant une approche imaginative afin de rendre l'acquisition des savoirs plus stimulante, plus efficace et plus adaptée au monde moderne. Le questionnement, la résolution de problèmes, le droit à l'erreur et l'établissement de connexions entre des disciplines variées sont au cœur de ce concept pédagogique.

Pour nourrir cette transmission, le Centre des arts favorisera les partenariats de qualité avec les institutions privées et publiques de Genève et des environs. Il offrira une programmation de résidences, de bourses, d'ateliers, de concerts, de conférences, de débats, de performances théâtrales et chorégraphiques, tout en mettant l'accent sur la promotion des nouvelles technologies.

Le Centre des Arts dispose d'un auditorium, d'un théâtre, d'un studio d'art dramatique, d'un studio de danse, d'un studio d'enregistrement et de larges surfaces d'exposition. Destinés en priorité aux des élèves de l'Ecolint, une partie des activités extra-scolaires ainsi que la programmation publique du Centre seront ouvertes à la communauté locale et aux élèves d'autres écoles.

## BIOGRAPHIE

**Anne-Laure Oberson** est historienne de l'art et photographe. Nommée directrice du Centre des Arts de l'Ecole Internationale de Genève en avril 2014, elle a auparavant occupé la fonction de responsable des affaires culturelles des Hôpitaux universitaires de Genève pendant neuf ans. Elle mène en parallèle de nombreux projets multidisciplinaires dans le domaine des arts, des spectacles et de l'édition. Elle poursuit également des études doctorales en philosophie des médias sur le rôle de la prolifération des images.

La mission d'Anne-Laure Oberson au sein de l'Ecole Internationale de Genève est de donner vie au Centre des Arts au sein de l'institution comme à l'extérieur. En collaboration avec la direction et le corps enseignant, elle coordonne l'intégration du nouveau bâtiment aux programmes d'enseignement des arts visuels, scéniques et de la musique. Elle assure d'autre part la programmation et la promotion du Centre auprès du public et des institutions artistiques locales afin qu'il s'inscrive durablement dans le réseau des plateformes culturelles régionales.

## LE MOT DE L'ARCHITECTE

### TRANSPARENCE ET HORIZONTALITÉ POUR UNE INTÉGRATION HARMONIEUSE

**Laurent Peyron**

Architecte, Directeur de projets  
Wilmotte & Associés SA



Les particularités du site pluriséculaire de La Grande Boissière, qui accueille le plus ancien des trois campus de l'Ecole Internationale de Genève, ont nécessité une réflexion approfondie sur l'intégration du bâtiment. Le campus est en effet disposé sur deux plateaux de niveaux différents, à la rupture desquels se situe le Centre des Arts. De plus, le contexte paysager est rendu sensible par la présence d'une forêt urbaine protégée et de petites maisons individuelles.

L'implantation proposée est un plan un L, dont les volumes sont tangents sur une arrête pour davantage de légèreté. Le principal enjeu a été l'intégration de volumétries aveugles importantes, intrinsèques à des salles de spectacle. Pour alléger les façades, celles-ci ont été habillées d'une verrière d'inspiration industrielle, parfois transparente mais principalement émaillée de blanc. Selon l'heure du jour, les effets visuels variés et les jeux de transparence sont perceptibles depuis l'intérieur ou l'extérieur. La nuit, les lumières intérieures donnent au Centre des Arts des allures de lanterne.

Le rythme étroit des modules en verre génère une lecture horizontale du bâtiment et contrebalance la rupture entre les deux plateaux. Ces lignes affirmées suivent la déclivité du terrain par des décrochés nets d'un niveau à l'autre.

Les aménagements intérieurs sont sobres, les matériaux laissés bruts et les couleurs rares, afin de céder toute la place aux œuvres et aux travaux d'élèves. La linéarité des luminaires dans les circulations donne un aspect très graphique et structuré à l'espace.

Le Centre des Arts est un bâtiment qui a su prendre sa place sur le campus sans en perturber l'équilibre, tout en se distinguant de son environnement. Il affirme en outre sa destination d'équipement culturel, tant pour son usage scolaire que public.

## LE MOT DE L'INGÉNIEUR TRAVAUX

### UN BÂTIMENT EXIGEANT ET DES CHOIX AUDACIEUX

**Charlotte Heidet,**

Ingénieur Travaux, Responsable du projet  
Losinger-Marazzi



Dès le début du gros-œuvre, la réalisation du Centre des Arts a été un chantier hors du commun. Il a fallu concevoir deux grandes salles de plus de 12 m de haut – le théâtre et l’auditorium – et doter ce dernier d’un plafond d’une portée supérieure à 16 m devant résister à de lourdes charges d’exploitation induites par les installations scéniques et la salle de danse située juste au-dessus. Pour répondre à ces exigences, nous avons utilisé des éléments préfabriqués – précoffrés thermiques en vertical et dalles alvéolaires précontraintes en horizontal – qui ont nécessité le transport par convois exceptionnels.

La deuxième phase de construction ne fut pas moins complexe. Chaque tâche a nécessité une réflexion et une planification rigoureuse afin de satisfaire à la fois aux exigences du design architectural et aux contraintes acoustiques. Les réflecteurs courbes en chêne du plafond de l’auditorium ont demandé un travail particulièrement minutieux d’assemblage, sans droit à l’erreur. Une fois l’échafaudage démonté, il n’était plus possible d’y accéder à nouveau.

Nous sommes heureux et fiers d’avoir accompli ce mandat pour l’Ecole Internationale de Genève.



## FICHE TECHNIQUE DU BÂTIMENT

### MAÎTRE DE L'OUVRAGE

Fondation de l'Ecole Internationale de Genève

### ARCHITECTES

Wilmotte et associés SA

Atelier d'architecture Brodbeck-Roulet SA

### INGÉNIEURS CIVILS – CVSE

BG ingénieurs conseils SA

### SCÉNOGRAPHIE

Scénarchie

### AMÉNAGEMENTS EXTÉRIEURS

Gilbert Henchoz – architectes paysagistes associés

### RÉALISATION

Losinger-Marazzi SA

AMG Féchoz

Jacquet SA

### COÛT DE LA CONSTRUCTION

CHF TTC 25'500'000.-

### SURFACE DE LA PARCELLE

9'467 m<sup>2</sup>

### VOLUME DE LA CONSTRUCTION

Volume SIA = 29'340 m<sup>3</sup>

### SURFACE BRUTE DE PLANCHER

4'730 m<sup>2</sup>



## ORGANISATION DES LOCAUX

### 2<sup>e</sup> ÉTAGE

- 3 salles de cours
- Studio de danse
- Espace élèves
- Galerie élèves
- Local gradateur
- 2 locaux de stockage
- Locaux techniques

### 1<sup>er</sup> ÉTAGE

- Salle de cours
- Studio d'art dramatique
- Mezzanine
- Balcons de l'auditorium
- Salle de contrôle du théâtre
- Local de stockage
- Local technique

### REZ-DE-CHAUSSÉE SUPÉRIEUR

- Auditorium
- Théâtre
- Foyer
- Billetterie
- Salle de contrôle de l'auditorium
- Salle de cours
- Salle de conférence
- Bureau de la direction du centre
- Bureau du régisseur et des professeurs
- Local gradateur

### REZ-DE-CHAUSSÉE INFÉRIEUR

- Studio d'enregistrement
- Studio de rock
- Studio de percussion
- 7 studios de répétition
- 2 salles de cours
- Bureau des chefs de département
- Loge et 2 vestiaires
- 2 Locaux de stockage
- Locaux techniques



## L'ÉCOLINT EN BREF

### MISSION

Fondation à but non lucratif créée en 1924, l'Ecolint est la plus ancienne et l'une des plus grandes écoles internationales du monde. Au service des communautés internationales et locales de la région genevoise, elle accueille chaque élève dans le respect de son identité personnelle et culturelle, dispensant un enseignement lui permettant de développer pleinement son potentiel. Nous proposons à nos élèves un enseignement bilingue de qualité et leur transmettons le respect, la compréhension mutuelle et la volonté d'agir pour un monde meilleur.

### EN CHIFFRES

- Année de fondation: 1924
- 4'346 élèves
- 3 campus (La Grande Boissière, Campus des Nations (GE), La Châtaigneraie (VD))
- 140 nationalités
- 83 langues maternelles
- 531 enseignants

### DIPLÔMES DÉLIVRÉS

- Baccalauréat International
- Maturité suisse
- Certificat à orientation professionnelle du Baccalauréat International
- Cambridge International General Certificate of Secondary Education

### SECTEUR PROFESSIONNEL DES PARENTS

- Entreprises multinationales (46%)
- Organisations internationales (27%)
- Secteur commercial, indépendants (9%)
- Missions et corps diplomatique (7%)
- Employés de la Fondation (11%)

## LE CENTRE DES ARTS EN IMAGES

DISPONIBLES EN HAUTE RESOLUTION SUR [www.ecolint.ch/external\\_downloads/EIG-AC.zip](http://www.ecolint.ch/external_downloads/EIG-AC.zip)



Façade principale



Foyer



Auditorium - plafond acoustique



Grille du théâtre



Studio de danse



Salle de cours

## LE CAMPUS DE LA GRANDE BOISSIÈRE EN IMAGES

DISPONIBLES EN HAUTE RESOLUTION SUR [www.ecolint.ch/external\\_downloads/EIG-AC.zip](http://www.ecolint.ch/external_downloads/EIG-AC.zip)



Vue nord du Centre des Arts



Entrée principale du campus



Vue générale



La "Vieille Maison"



Terrains de sport



Le Théâtre Grec

## PLANS

### REZ INFÉRIEUR



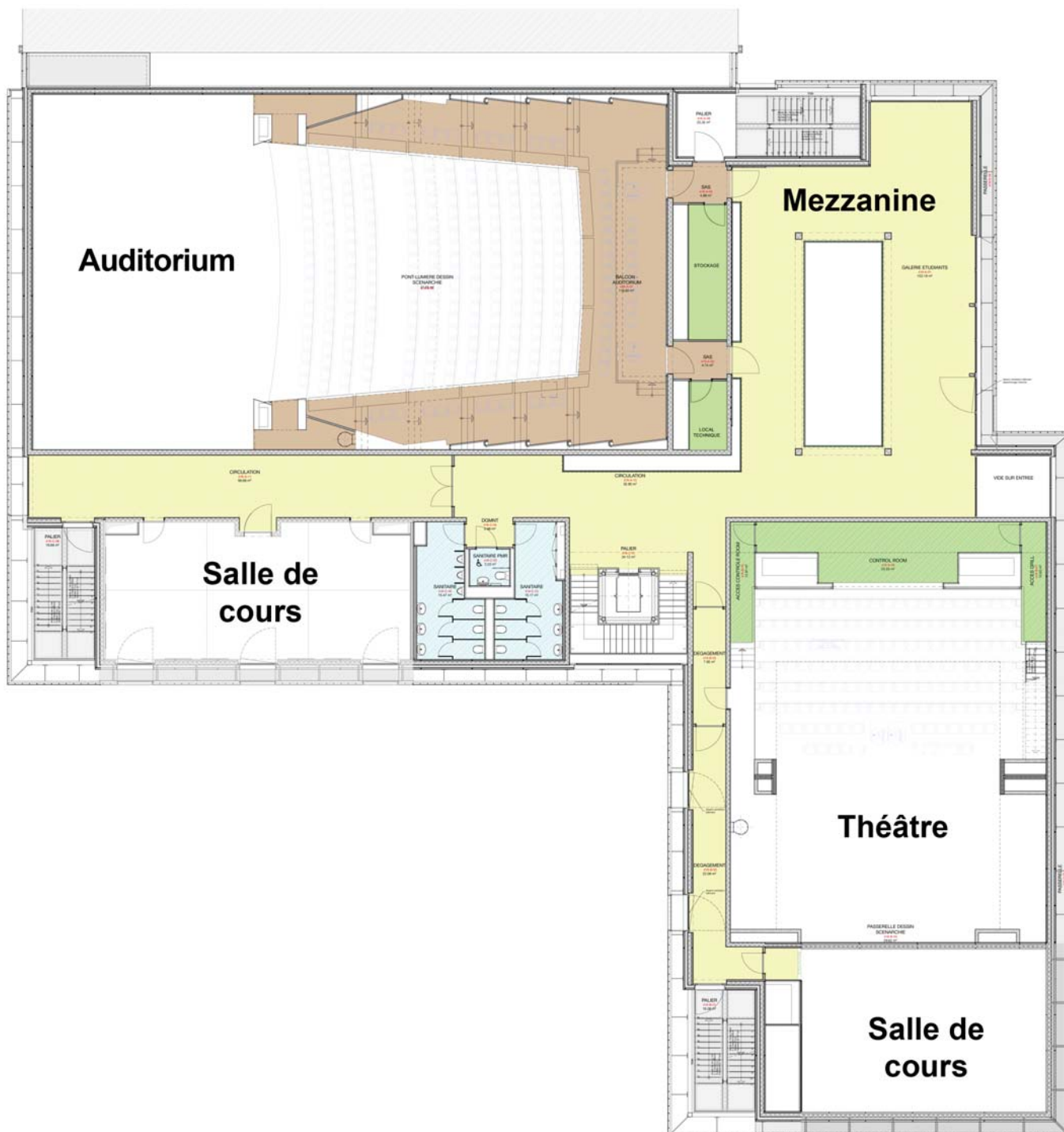
## PLANS

### REZ SUPÉRIEUR



## PLANS

### 1<sup>e</sup> ÉTAGE





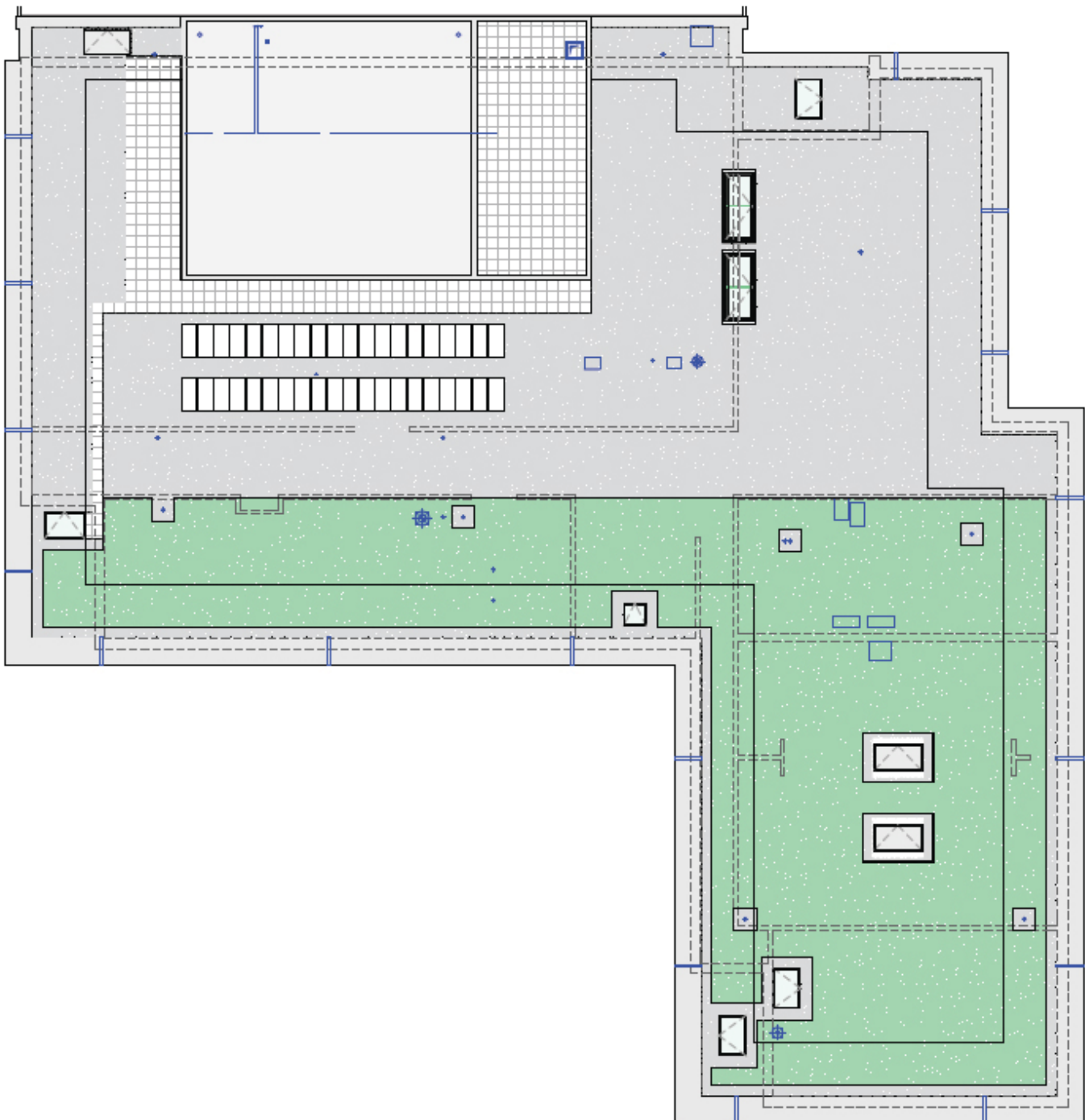
## PLANS

### 2<sup>e</sup> ÉTAGE



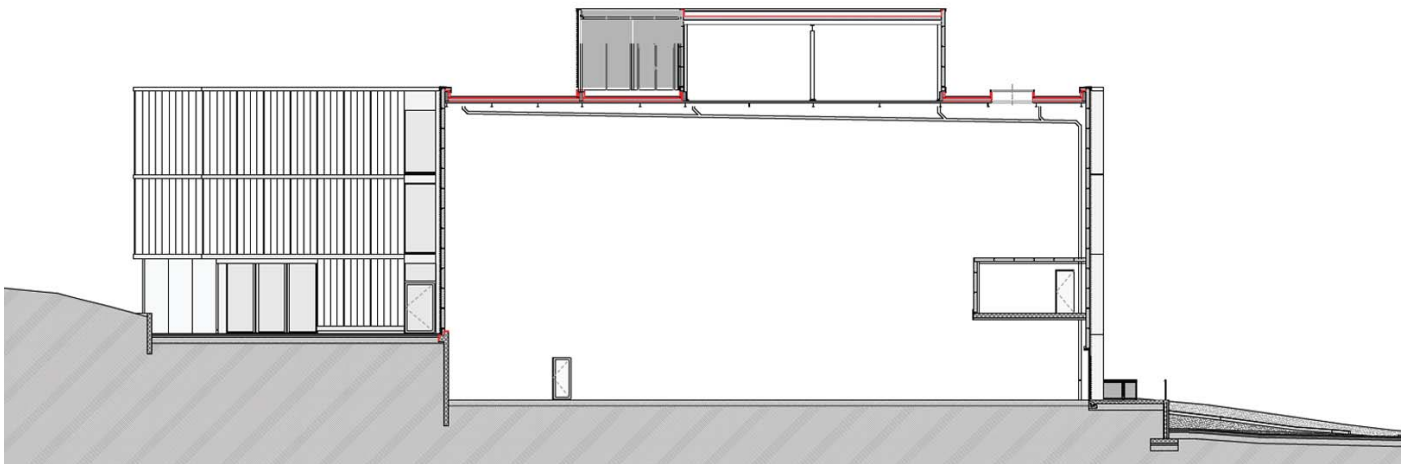
## PLANS

### TOITURE / SUPERSTRUCTURE

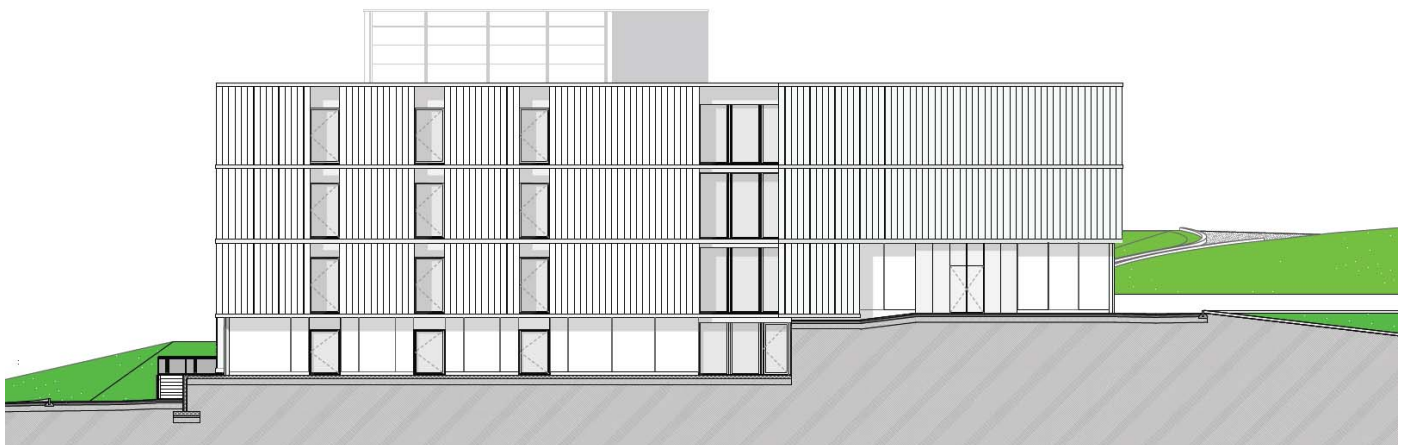


## PLANS

### FAÇADE NORD

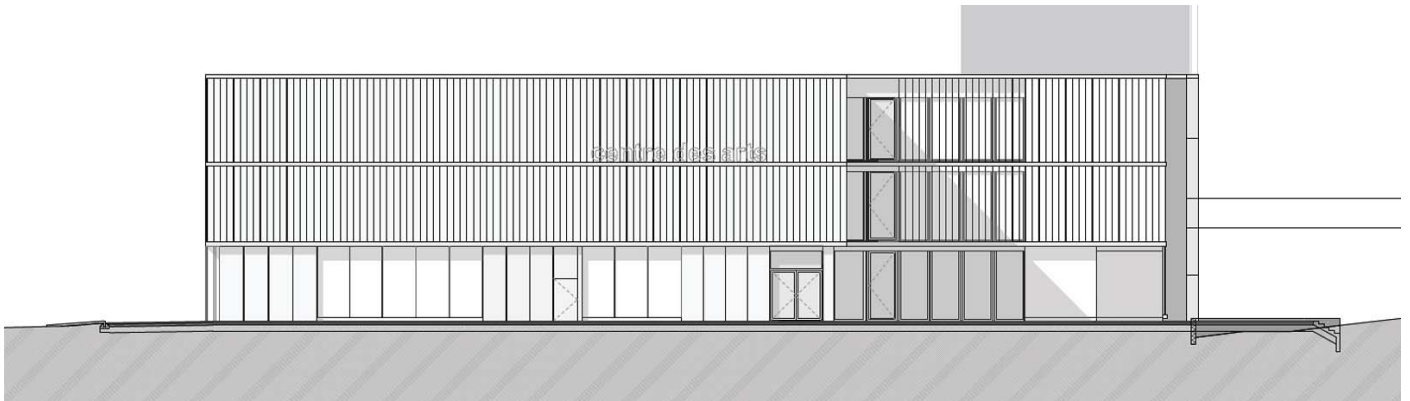


### FAÇADE SUD

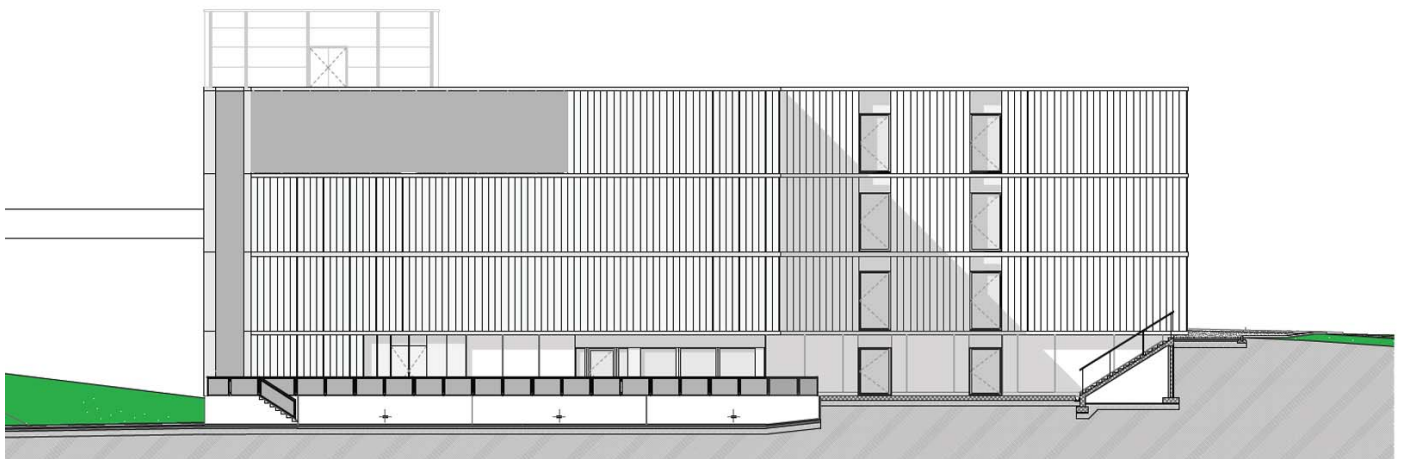


## PLANS

### FAÇADE EST

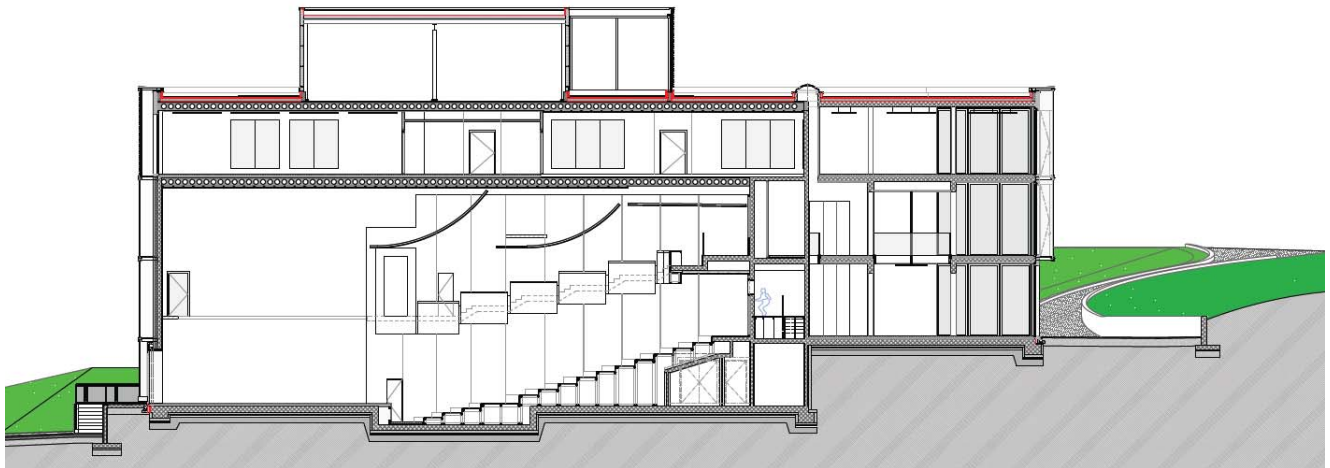


### FAÇADE OUEST



## COUPES

### VUE NORD

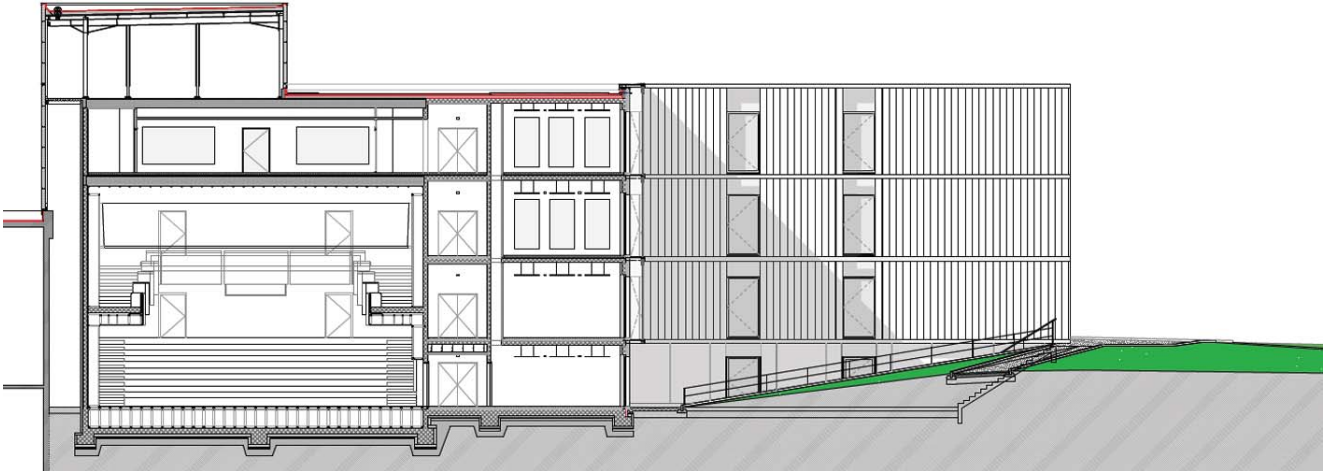


### VUE SUD



## COUPES

### VUE EST



### VUE OUEST

